



Uniwersyteckie Centrum Archeologii Średniowiecza i Nowożytności UMK w Toruniu

Program badań interdyscyplinarnych kompleksu sakralnego Ducha św. w Toruniu (stanowisko 636) (dz. Nr 55/4, 56, 58/1, 58/2, 87/1, 87/2, 89, 92/1, 92/3, obręb 14; AZP 40-43)

Autorzy programu:

prof. dr hab. Wojciech Chudziak, dr Ryszard Kaźmierczak, dr hab. Jacek Bojarski

1. Uwagi wstępne

W związku z wartością archeologiczno-historyczną reliktyw kompleksu sakralnego Ducha Świętego w Toruniu ujawnioną w trakcie badań wykopaliskowych prowadzonych w związku z inwestycją „Przebudowa ulic i dróg rowerowych w celu zmniejszenia emisji spalin wokół Starówki ujętej na liście UNESCO – zagospodarowanie Bulwaru Filadelfijskiego w Toruniu” niniejszym przedstawiamy projekt programu badań interdyscyplinarnych, które powinny być przeprowadzone w tej części miasta. Głównym ich celem powinno być odsłonięcie, zadokumentowanie i zabezpieczenie pozostałości kompleksu Ducha Świętego, ich naukowa analiza i interpretacja w kontekście aktualnej wiedzy historycznej i przyrodniczej, jak również określenie zasad ochrony i sposobów uspołecznienia, ewentualnie ekspozycji tego miejsca.

Prace takie są konieczne z uwagi na wartość historyczną i naukową tego miejsca, bezcenną z punktu widzenia historii nie tylko Torunia, ale Zakonu Krzyżackiego w Prusach. Relikty w/w kompleksu sakralnego znajdują się w strefie buforowej Zespołu Staromiejskiego wpisanego na listę światowego dziedzictwa UNESCO oraz w granicach Pomnika Historii (zarządzenie Prezydenta RP z 8. Września 1994 roku).

Planowane prace badawcze zrealizowane mają zostać we współpracy z Zespołem do Badań Średniowiecznego i Nowożytnego Torunia, a instytucjonalnie odpowiedzialne za ich przebieg ma być Uniwersyteckie Centrum Archeologii Średniowiecza i Nowożytności (UCAŚiN), współpracujące i działające w ścisłym porozumieniu z Instytutem Archeologii UMK w Toruniu oraz Muzeum Okręgowym w Toruniu.



W odróżnieniu od badań prowadzonych w 2023 i 2024 roku mających charakter badań ratowniczych – wymuszonych przez inwestycję, planowane prace mają mieć charakter „stacjonarny, systematyczny (tj. spełniać kryteria badań z pełnym zakresem prac eksploracyjnych i dokumentacyjnych oraz analizą źródeł, interdyscyplinarnych, prowadzonych w tempie dostosowanym wyłącznie do wymogów naukowych w związku z brakiem bezpośredniego zagrożenia zniszczenia stanowiska...)” (Kurier Konserwatorski 2020).

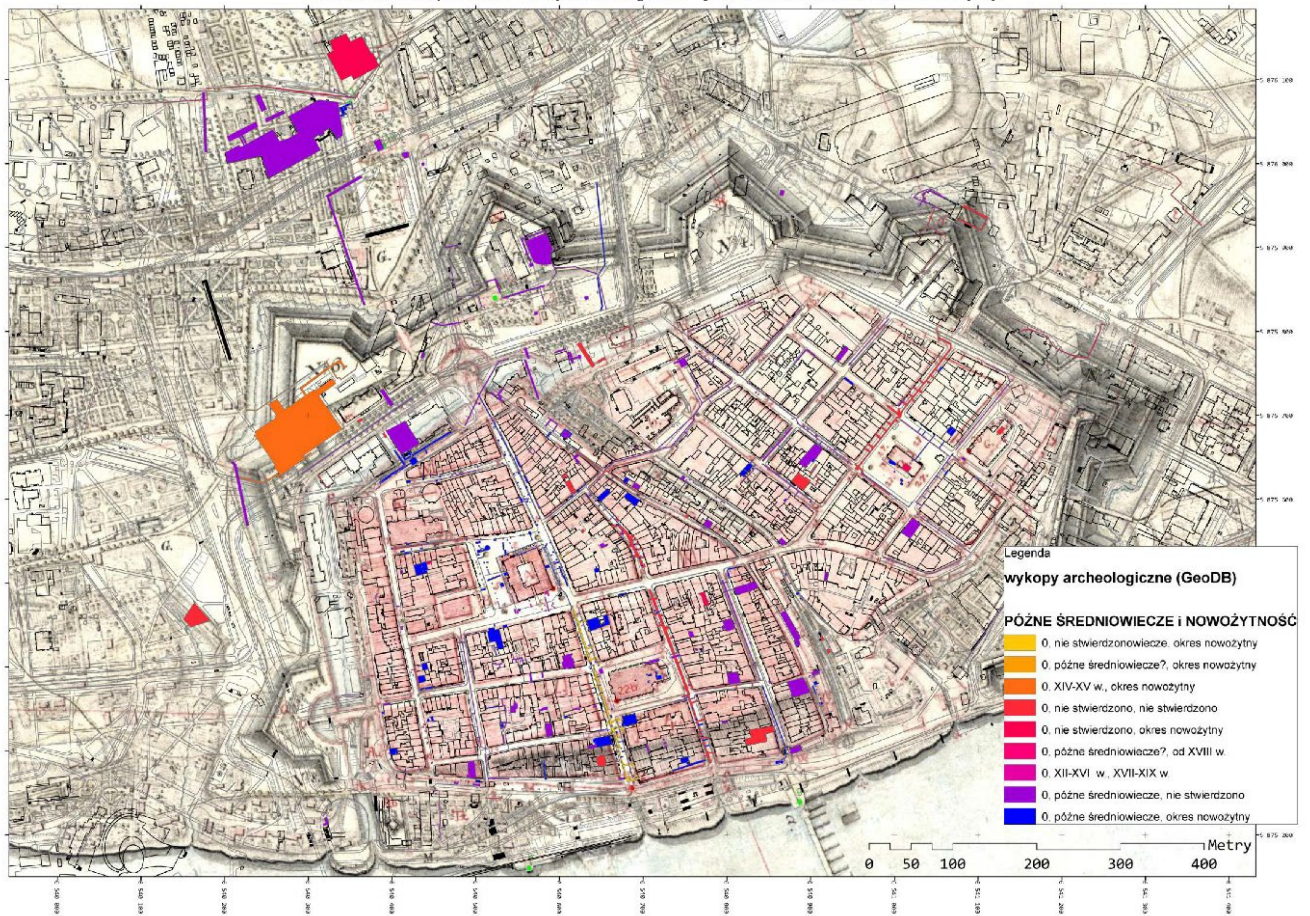
Programu badań został przygotowany na podstawie:

1. Ekspertyzy archeologiczno-konserwatorskiej dotyczącej reliktyw kompleksu sakralnego Ducha Świętego w Toruniu (stanowisko 636) i sposobu postępowania w celu ich dalszych badań, ochrony i uspołecznienia, Uniwersyteckie Centrum Archeologii Średniowiecza i Nowożytności UMK, Toruń 2023 (W. Chudziak, K. Mikulski, J. Łukaszewicz, J. Bojarski, R. Kaźmierczak, M. Prarat).
2. Wstępnego raportu z badań archeologicznych przeprowadzonych przez UCAŚiN i IA UMK w Toruniu w rejonie Bramy Klasztornej w lutym–marcu 2024 roku, Uniwersyteckie Centrum Archeologii Średniowiecza i Nowożytności UMK (R. Kaźmierczak, P. Błędowski, W. Chudziak).
3. Ekspertyzy geoarcheologicznej strefy brzegowej równiny zalewowej Wisły w sąsiedztwie kościoła św. Ducha i klasztoru benedyktynek na Bulwarze Filadelfijskim w Toruniu; Instytut Geografii i Przestrzennego Zagospodarowania im. Stanisława Leszczyckiego Polskiej Akademii Nauk, Toruń 2024, (Jacek Szmańda, Piotr Gierszewski, Piotr Kittel, Marek Krąpiec, Mateusz Kramkowski, Sebastian Tyszkowski, Karol Witkowski, Michał Fojutowski).
4. Wyników opracowania grantu badawczego NCN realizowanego przez UMK – 2231/B/H/032011/40 pt. Rozwój przestrzenny Torunia do początku XIX wieku (z uwzględnieniem środowiska naturalnego i osadnictwa przedlokacyjnego), Toruń 2014 (red. K. Mikulski).

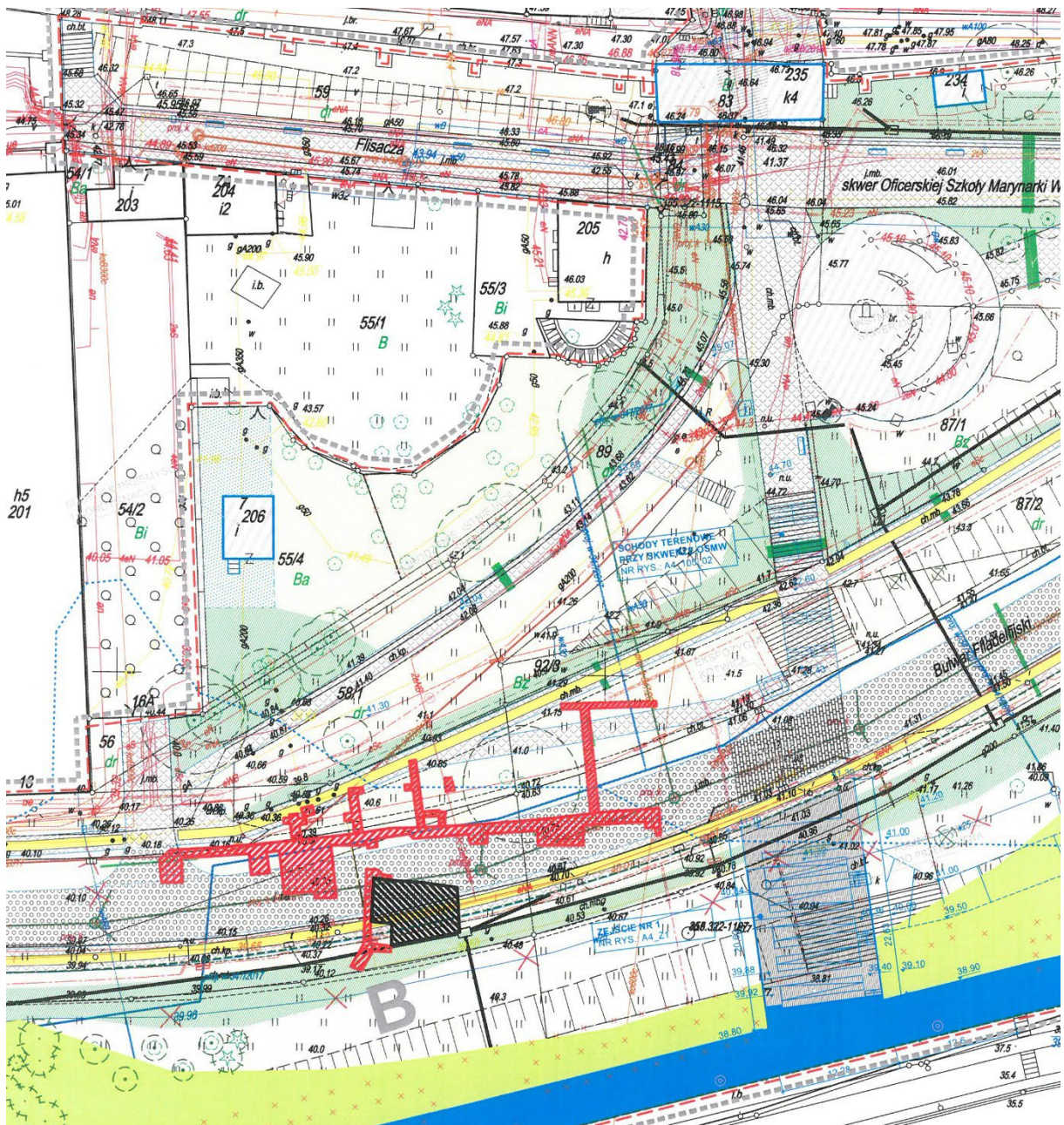
Pod względem formalnym program oparto na wytycznych dotyczących metodyki prowadzenia badań archeologicznych określonych w *Standardach prowadzenia badań wykopaliskowych, cz. 2 Badania inwazyjne lądowe*, Kurier Konserwatorski, 18, 2020.



Planigrafia archeologicznych prac badawczych
w rozkładzie na wyróżnione okresy chronologiczne – późne średniowiecze i okres nowożytny



Ryc. 1. Planigrafia wykopów archeologicznych zlokalizowanych w strefie Starego i Nowego Miasta w Toruniu i w jego najbliższym sąsiedztwie na tle mapy Douglasa z 1793 roku (grant NCN 2014)



Ryc. 2. Plan obszaru badań z numeracją działek geodezyjnych i lokalizacją reliktów architektury murowanej odsłoniętymi w 2023 roku (oprac. W. Ochotny)

2. Przedmiot i cel badań

Przedmiotem studiów interdyscyplinarnych jest obszar dawnego kościoła i klasztoru Ducha Świętego w obrębie tzw. dzielnicy portowej w Toruniu. Zakres chronologiczny badań obejmuje w szczególności okres od lokacji miasta i wzniesienia w tym miejscu pierwszego kościoła i szpitala, poprzez nadanie go benedyktyńcom w 1311 roku aż do zniszczenia przez Szwedów w 1655 roku. Kwerenda źródeł pisanych i opracowań dotyczących klasztoru



benedyktyniek została przeprowadzona przez Jolantę Kurek (*Benedyktynki toruńskie w latach 1311-1772*, Toruń 2010), a stan wiedzy historycznej na temat badanego miejsca przedstawiony ostatnio przez Krzysztofa Mikulskiego z Instytutu Historii i Archiwistyki UMK w Ekspertyzie archeologiczno-konserwatorskiej (2023).



Ryc. 3. Wycinek z ikonografii z 1 poł. XVII wieku obrazujący zabudowę kompleksu Ducha Świętego

Głównym celem badań wykopaliskowych prowadzonych metodą warstw naturalnych/kulturowych i uzupełniających badań sondażowych wykonanych świdrem geologicznym będzie rozpoznanie geomorfologii tego terenu, w tym stratygrafii geologicznej i kulturowej, a na tej podstawie układu przestrzennego całego kompleksu sakralnego, etapów jego rozwoju i infrastruktury wewnętrznej z wykorzystaniem kwerend i wyników analiz przekazów pisanych, kartograficznych i ikonograficznych (dotyczących socjotopografii kompleksu klasztornego: łaźnia, klasztor, kuchnia, piwnica, kapitułarz, infirmeria, ogród, studnia, cmentarz, „matczyna komora”, wodociągi itp.). Szczególne znaczenie będzie miało zweryfikowanie układu przestrzennego bryły kościoła i faz jego rozbudowy i przebudowy (np. poszerzenie kościoła o chór w 1417 roku), jak również form przestrzennej delimitacji terenu (mury obwodowe, wewnętrzne, ogrodzenia drewniane – stałe i tymczasowe). Na



podstawie odkryć w rejonie Bramy Klasztornej sądzimy, że zachowane zostały zarówno pozostałości zabudowy murowanej, jak i drewnianej pochodzącej również z najstarszej fazy budowy kompleksu Ducha Świętego. Relikty zabudowy zarejestrowane zostaną w ramach stratygrafii kulturowej, artefaktów (źródeł ruchomych) i ekofaktów, co umożliwi wnioskowanie na temat przekształceń terenu, zmian w jego konfiguracji oraz cykli powodziowych odnotowanych w źródłach pisanych, a także warunków życia mieszkańców tej części miasta. Szczególne znaczenie będą miały wyniki eksploracji studni czy innych wziemnych urządzeń techniczno-użytkowych (szamba, rynsztoki, wodociągi), które potencjalnie zawierać będą osady biogeniczne umożliwiające zachowanie materii organicznej, niezwykle cennej do analiz specjalistycznych.

Odrębnym zagadnieniem będą studia nad populacją osób pochowanych na terenie zespołu klasztornego. Wyniki badań uzyskane w 2024 roku w wykopie przy Bramie Klasztornej wskazują na istnienie w tym miejscu wielofazowego cmentarza. Przedmiotem naszego rozpoznania będzie również dostępna badaniu część nekropolii omawianego kompleksu sakralnego (w celu ustalenia jej chronologii i faz użytkowania, formy grobów, wyposażenia, układu przestrzennego). Badania antropologiczne pozwolą na określenie wieku zmarłych, płci, stanu zdrowia, pochodzenia i statusu zmarłych jak również potencjalnej przyczyny zgonu.

Uzyskane w trakcie systematycznych badań wykopaliskowych dane źródłowe staną się punktem wyjścia do wnioskowania o układzie przestrzenno-funkcjonalnym zespołu klasztornego i powiązanego z nim kościoła Ducha Świętego oraz o wielu aspektach życia codziennego benedyktynek w Toruniu, jak również przyległej partii miasta – przede wszystkim dzielnicy portowej, stanowiącej ważne miejsce w historii miasta.

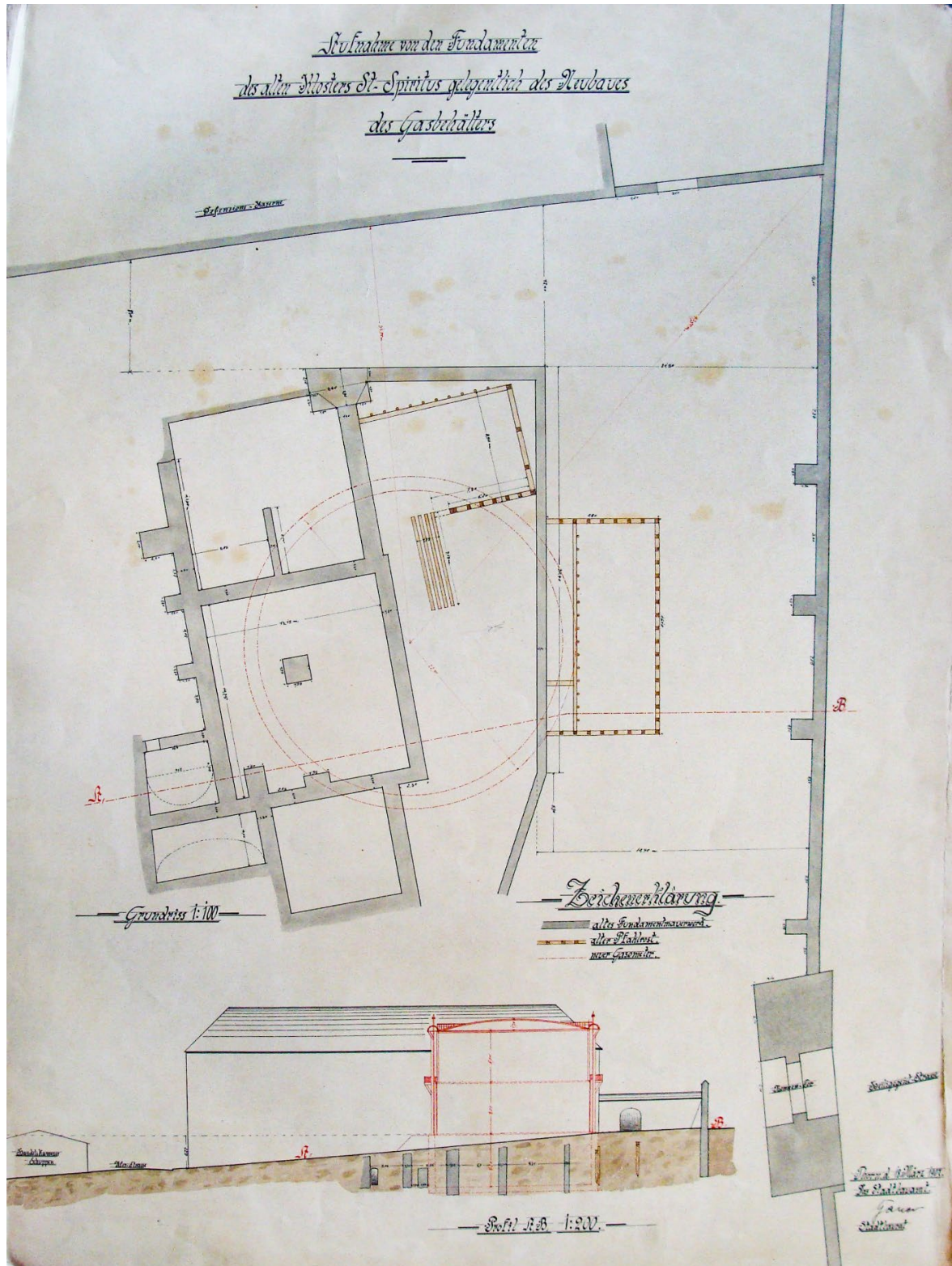
3. Stan zachowania zespołu sakralnego

Zespół architektoniczny Ducha Świętego został zniszczony a teren przeobrażony w stopniu uniemożliwiającym jakkolwiek jego identyfikację na podstawie zachowanych na powierzchni pozostałości. Wiedza na ten temat tak dalece odbiegała od rzeczywistości, że podważano nawet istnienie w tym miejscu jakichkolwiek reliktyw archeologiczno-architektonicznych. Wszystkie budynki uwidocznione jeszcze na sztychu Jakuba Hoffmanna z 1631 r. czy na tzw. planie Meriana z 1641 r., zostały zburzone przez Szwedów w 1655 roku.



W jego miejscu powstało skupisko lichych pod względem architektonicznym domów czynszowych, a w strefie dawnego kościoła zbudowano małą kaplicę, browar i karczmę. Teren ten uległ ponownie całkowitemu zniszczeniu w czasie wojny północnej i prowadzonego przez Szwedów w 1703 roku oblężenia miasta. Po 1809 roku zabudowania jurydyki zostały ostatecznie zburzone w związku z rozbudową nowożytnych murowanych obwarowań Torunia – budowa twierdzy. Teren ten pod koniec XIX i na początku XX wieku był wielokrotnie rozkopywany, o czym świadczą doniesienia z prasy lokalnej, informujące o kościach ludzkich wydobywanych przy tej okazji (Gazeta Toruńska, 1893, t. 27, nr 93; 903, t. 39, nr 48; Książnica Kopernikańska). Na dobrze zachowane pozostałości kościoła natrafiono w 1907 roku w trakcie budowy zbiornika z gazem. Wykonano wtedy inwentaryzację pozostałości jego murów obwodowych oraz podjęto próbę rekonstrukcji planu kościoła, która stanowi dzisiaj podstawę do w miarę szczegółowej jego lokalizacji, określenia układu przestrzennego i wielkości. Podczas budowy nowego zbiornika rozebrano zapewne znaczną część murów dawnego kościoła – jak wynika z planu partię północną. Istnieje jednak duże prawdopodobieństwo, że zachowały się fragmenty fundamentów kościoła, zwłaszcza południowego muru obwodowego, jak również przyziemia zespołu klasztornego, piwnice oraz różnego rodzaju urządzenia techniczne z natury rzeczy usytuowane poniżej ówczesnego poziomu gruntu, jak np. studnie czy średniowieczne wodociągi. Część tych zabudowań, styjących do południowego muru obwodowego, odsłonięto w trakcie badań ratowniczych w 2023 roku (Ekspertyza archeologiczno-konserwatorska 2023).

Osobną uwagę poświęcić należy reliktom portu, które zadokumentowano również w trakcie badań przeprowadzonych jesienią 2023 roku (Ekspertyza archeologiczno-konserwatorska 2023). Jego infrastruktura podlegała wielokrotnemu niszczeniu spowodowanemu licznymi powodziami. Z dotychczasowego rozpoznania archeologicznego, geoarcheologicznego, przekazów pisanych i ikonografii wynika jednak, że relikty portu znajdują się obecnie pod 3-4 metrowym nasypem antropogenicznym i mogą być stosunkowo dobrze zachowane (nabrzeże, pirsy itp.).



Ryc. 4. Relikty kościoła Ducha Świętego zarejestrowane w trakcie budowy zbiornika gazowni w 1907 roku



Ryc. 5. Zasięg planowanych prac archeologicznych w strefie południowego muru obwodowego kompleksu Ducha Świętego

Rzeczywista skala destrukcji w/w średniowiecznych relikwów , jak też stan ich zachowania określone mogą zostać tylko w wyniku systematycznych prac wykopaliskowych zrealizowanych z uwzględnieniem wszystkich zasad ochrony dziedzictwa archeologicznego, w tym zwłaszcza określonych w art. 15 Karty Weneckiej z 1964 roku oraz w Karcie Lozańskiej z 1990 roku. Nadrzędną dyrektywą będzie respektowanie zasad sformułowanych w pierwszym z wymienionych dokumentów:

Wykopaliska należy prowadzić w zgodzie ze standardami naukowymi, stosując rekomendację przyjętą przez UNESCO w 1956 roku, w której zdefiniowano międzynarodowe zasady dotyczące wykopalisk archeologicznych.

Należy zachowywać ruiny, podejmując przy tym niezbędne środki, zmierzające do konserwacji i trwałej ochrony zarówno ich walorów architektonicznych, jak i odkrytych artefaktów. Ponadto w każdy dostępny sposób należy ułatwiać zrozumienie zabytku i pokazywać go, nie fałszując przy tym nigdy jego istoty.

Należy z góry wykluczyć wszelkie prace rekonstrukcyjne. Dopuszcza się jedynie anastylozę, czyli ponowne zespolenie zachowanych elementów całości. Materiał użyty do integracji



powinien zawsze być odróżnialny, a jego użycie należy ograniczyć do minimum niezbędnego dla konserwacji zabytku i przywrócenia jego formy.

4. Zakres prac i metody postępowania badawczego

4.1. Uwagi wstępne

Obszar, który powinien być poddany systematycznej eksploracji wykopaliskowej obejmuje teren pomiędzy budynkiem dawnych Koszar Raławickich, obecnie Hotel Bulwar (od zachodu), północną krawędzią nowo wybudowanej jezdni (od południa), drogą prowadzącą wzdłuż murów miejskich od bramy Klasztornej w kierunku koszar (od północy) oraz chodnikiem prowadzącym od Bramy Klasztornej w kierunku Wisły (od wschodu), z wyłączeniem obszaru dawnego zbiornika gazowego. Niniejszy program prac badawczych dotyczy gruntów należących do Gminy Miasta Toruń, o łącznej powierzchni około 21 arów powierzchni, mierzonej w ramach współrzędnych 2000 (strefa 6) i siatki arowej.



Ryc. 6. Strefa potencjalnego występowania relikwii kompleksu Ducha Świętego przeznaczona do badań archeologicznych w latach 2024-2025



4.2. Harmonogram prac

Zgodnie z dyrektywą konserwatorską zakładającą ograniczenie zakresu prac wykopaliskowych na obszarach bezpośrednio niezagrażonych i nieobjętych planami inwestycyjnymi wykopy nie powinny obejmować całej tej powierzchni, a ich wielkość i lokalizacja powinna być dostosowana do przyjętej strategii badawczej, określonych celów naukowych i możliwości technicznych: *„Dziedzictwo archeologiczne ma charakter nieodnawialny, a co za tym idzie, ingerencja powinna ograniczać się do zakresu absolutnie niezbędnego do jego rozpoznania w celach konserwatorskich i naukowych”* (KK).

W związku z tym eksploracja wykopaliskowa powinna być etapowana. Nie ma potrzeby przeprowadzać wyprzedzających ją nieinwazyjnych badań geofizycznych w rodzaju badań geomagnetycznych czy elektrooporowych. Biorąc pod uwagę dotychczasowe rozpoznanie terenu zakładamy, że współczesna podziemna infrastruktura w rodzaju fundamentu pod żelazne ogrodzenie, bunkier czy rozmaite przyłącza (kanalizacyjne, energetyczne, gazowe etc.) uniemożliwią uzyskanie użytecznych i miarodajnych z punktu widzenia celów zaplanowanych badań odczytów.

Badania 2024 rok; (ryc. 7)

Wszystkie wykopy o łącznej powierzchni nieprzekraczającej 5-6 arów usytuowane będą na linii północ - południe i obejmą obszar potencjalnego występowania fundamentów i części naziemnej południowego muru obwodowego kościoła Ducha Św. Pierwszy z nich usytuowany będzie po obu stronach żelaznego ogrodzenia dawnej gazowni. Wykop ten będzie przedłużony w kierunku południowym do strefy odsłoniętej w trakcie badań w 2023 roku, gdzie zlokalizowano budynki klasztorne przylegające bezpośrednio do muru obwodowo/oporowego od strony Wisły.

Kolejny wykop (II) założony będzie na północ od linii jezdni, w granicach odsłoniętego częściowo w 2023 roku pomieszczenia z posadzką kamienną.

Trzeci i czwarty wykop (III) założony będzie w strefie odsłoniętej częściowo w 2023 roku, decyzją WKZ wówczas nie poddanej eksploracji. Celem zaplanowanych w tym miejscu prac jest odsłonięcie przebiegu i zadokumentowanie reliktyw budynku o ścianach wykonanych z cegły w archaicznej średniowiecznej technice *opus emplectum*. W ramach piątego wykopu konieczne będzie w pierwszej kolejności rozpoznanie partii terenu na



południe od wykopu zlokalizowanego przed Bramą Klasztorną, w którym odsłonięto fragment nekropoli oraz muru i elementów architektury związanej z klasztorem.



Ryc. 7. Lokalizacja wstępnie zaplanowanych na 2024 rok wykopów archeologicznych



4.3. Eksploracja wykopaliskowa i zabezpieczenie terenu badań

W pracach wykopaliskowych udział wezmą doświadczeni badacze wchodzący w skład Zespołu do Badań Średniowiecznego i Nowożytnego Torunia, a w razie konieczności dodatkowe osoby fizyczne do wykonania eksploracji i dokumentacji nawarstwień na optymalnym poziomie. W pracach terenowych planowany jest udział studentów archeologii UMK, jak również pracowników fizycznych. W ograniczonym zakresie będzie również wykorzystany sprzęt ciężki, zwłaszcza koparka służąca do usuwania nadkładów ziemi z wykopów oraz jej składowania w bezpiecznej odległości od krawędzi wykopów. Przed przystąpieniem do prac archeologicznych teren zostanie ogrodzony (dobrym rozwiązaniem byłoby zawieszenie na nim banneru z ikonografią kompleksu Ducha Świętego oraz informacją na temat prowadzonych badań i źródeł ich finansowania). Podczas prac archeologicznych zachowane zostaną standardy Bezpieczeństwa i Higieny Pracy. Na etapie prowadzonych badań ewentualne relikty architektury murowanej i drewnianej zostaną zabezpieczone w formie tymczasowego zadaszenia technicznego chroniącego przed negatywnymi skutkami oddziaływań atmosferycznych (słońce i deszcz). Po zakończeniu prac wykopaliskowych zależnie od stanu zachowania reliktyw architektury i ich walorów ekspozycyjnych brane są pod uwagę dwie opcje: zasypanie wykopów lub zabezpieczenie i stała ekspozycja. Pozostałe szczegóły techniczne np. określenie sposobu uporządkowania terenu po zakończeniu badań, sposób zasypania, potrzebny sprzęt, zagęszczenie gruntu, nadsypanie humusu, zasiew zostaną ustalone z Wojewódzkim Konserwatorem Zabytków w Toruniu i właścicielem terenu Gminą Miasta Toruń.

4.4. Dokumentacja badawcza

Podczas prac terenowych, w celu usunięcia przemieszanych współczesnych nawarstwień związanych z nadbudową terenu i wykopami pod infrastrukturę miejską, użyta będzie koparko-ładowarka. Pozostałe prace eksploracyjne prowadzone będą ręcznie z uwzględnieniem standardów przyjętych podczas prowadzenia badań archeologicznych. Nawarstwienia kulturowe zostaną zadokumentowane, a ruchome zabytki archeologiczne zinwentaryzowane zgodnie z dyrektywami określonymi w „Standardach prowadzenia badań archeologicznych, cz. 2” opublikowanymi w Kurierze Konserwatorskim nr 18 (2020). Całość technik wykopaliskowych jak i dokumentacyjnych wynikać będzie także z wytycznych zawartych w standardach dokumentacji badań archeologicznych oraz z Rozporządzenia

Ministra Kultury i Dziedzictwa Narodowego z dnia 2 sierpnia 2018 roku (Dz.U. 2018, poz. 1609).

Do szczegółowej dokumentacji terenowej zostaną zastosowane nowoczesne rozwiązania techniczne, będące na wyposażeniu Uniwersytetu Mikołaja Kopernika m.in. Skaner 3D, dron, profesjonalny aparat cyfrowy, urządzenia do pomiarów sytuacyjnych (GPS, tachimetr) oraz niwelacyjnych, optymalizujące poziom odwzorowania badanej rzeczywistości archeologicznej.

4.5. Analiza materiału źródłowego

W zależności od rodzaju pozyskanego materiału źródłowego przewidziane są następujące prace analityczne:

- opracowanie stratygrafii kulturowej i elementów architektury drewnianej i murowanej; ceramiki naczyniowej, ceramiki budowlanej, szkła naczyniowego i okiennego, przedmioty z rozmaitych surowców, tzw. zabytki wydzielone, w tym monety itp. (archeologia, numizmatyka, historia architektury, konserwatorstwo);
- analiza stratygrafii kulturowej w kontekście danych geoarcheologicznych (archeologia, paleogeomorfologia);
- analiza odkrytych fragmentów infrastruktury kompleksu pod kątem danych wynikających z analizy przekazów pisanych (historia, archeologia, historia architektury);
- dokumentacja i interpretacja odkrytych elementów architektonicznych (historia architektury, historia sztuki, konserwatorstwo);
- opracowanie zwierzęcego materiału kostnego (archeozoologia);
- analiza makroszczątków roślinnych i określenie gatunku drewna (archeobotanika i antrakologia);
- opracowanie sedymentów pod kątem obecności pyłku roślin (palinologia);
- określenie gatunków drzew i czasu ich ścięcia (dendrologia i dendrochronologia);
- datowanie radiowęglowe (Laboratorium ¹⁴C w Poznaniu i Krakowie);
- opracowanie materiału szczątków ludzkich (antropologia).

4.6. Konserwacja

Zgodnie z dyrektywami zapisanymi w Karcie Weneckiej art. 15. *Należy zachowywać ruiny, podejmując przy tym niezbędne środki, zmierzające do konserwacji i trwałej ochrony*



zarówno ich walorów architektonicznych, jak i odkrytych artefaktów. Przewidziane jest zabezpieczenie murów *in situ* oraz konserwacja materiałów źródłowych w Pracowni Konserwacji i Dokumentacji IA UMK w Toruniu. Sposób zabezpieczenia będzie uzależniony od stanu zachowania odkrywanych reliktyw i uwarunkowań środowiskowych i będzie podlegał ocenie komisji konserwatorskiej powoływanej przez WKZ. Na obecnym etapie planowania badań brane są pod uwagę konieczne zabiegi konserwatorskie i zabezpieczające wydobywanych podczas prac artefaktów wykonanych z surowców organicznych – drewno, skóry, tkaniny, kość i poroże (wymagających specjalnych procedur konserwatorskich) oraz nieorganicznych – kamień, szkło, metal, cegła, zaprawy, ceramika naczyniowa itp. Wszystkie te obiekty wymagać będą doraźnej, a następnie zachowawczej konserwacji, opisu i dokumentacji rysunkowej i fotograficznej oraz przygotowania powierzchni laboratoryjnej i magazynowej.

4.7. Miejsce zmagazynowania materiału źródłowego – Dział Zbiorów IA UMK

Po zakończeniu badań i opracowaniu materiałów źródłowych miejscem przechowywania zabytków po uzgodnieniu z WKZ w Toruniu będzie Dział Zbiorów Instytutu Archeologii UMK, jest przygotowany do przejęcia ruchomych materiałów źródłowych i do ich częściowej ekspozycji, jak również Muzeum Okręgowe w Toruniu – Dział Archeologii.

5. Wyniki badań i formy uspołecznienia

Już na etapie prac będą publikowane w mediach społecznościowych bieżące wyniki prac, a w formie rocznych raportów składane do instytucji takich jak WKZ i Gmina Miasta Toruń, a sprawozdania z prezentacją wyników z badań przedstawiane na konferencjach w kraju i zagranicą, m.in. cykliczna ogólnopolska konferencja Uniwersyteckiego Centrum Archeologii Średniowiecza i Nowożytności. Na podstawie badań przygotowane zostaną liczne artykuły analityczno-źródłowe i problemowe, które opublikowane zostaną w polskich i obcojęzycznych czasopismach naukowych m.in. w czasopiśmie uniwersyteckim *Archaeologia Historica Polona*. Wyniki badań będą stanowić podstawę do przygotowania naukowej monografii kompleksu Ducha Św. oraz publikacji prac popularnonaukowych przybliżających mieszkańcom Torunia historię tego miejsca. Planowana jest również wystawa w Muzeum Okręgowym w Toruniu oraz zaproszenie na dni otwarte – spotkania z



mieszkańcami Torunia na terenie wykopalisk. Bieżące wyniki będą zamieszczane na dedykowanej badaniom stronie internetowej.

Dyrektor
Instytutu Archeologii
prof. dr hab. Wpisiech Chudziak