

Ryszard Kaźmierczak

Instytut Archeologii UMK w Toruniu

Prof. dr hab. Wojciech Chudziak

Dyrektor Instytutu Archeologii UMK w Toruniu

W odpowiedzi na pismo WKZ z dnia 26 lipca 2024 roku oświadczam:

1. Badania archeologiczne prowadzone przez Instytut Archeologii UMK w Toruniu w latach 2005-2006 na skwerze przy ul. Wały gen. Sikorskiego i Al. Solidarności, w tym w obrębie wykopu 1/05, zrealizowane zostały zgodnie z metodyką i wymogami określonymi w Ustawie o Ochronie Zabytków i Opiece nad Zabytkami z dnia 23.07.2003 roku oraz w Rozporządzeniu Ministra Kultury i Dziedzictwa Narodowego. Zakres i sposób eksploracji wykopaliskowej prowadzonej w sposób transparentny do poziomu podłoża naturalnego został udokumentowany zarówno w dokumentacji fotograficznej, jak i rysunkowej (pełne profile). Prace te, jeszcze przed zasypaniem wykopów, zostały protokolarnie odebrane przez przedstawiciela Wojewódzkiego Urzędu Ochrony Zabytków w Toruniu, który nie wnosił żadnych uwag do sposobu i trybu prowadzonych prac wykopaliskowych. Pełna dokumentacja z tych badań, która powinna stać się punktem odniesienia do wszelkich kolejnych prac archeologicznych w tym miejscu, została złożona w siedzibie WKZ, a dostępna jest również w Instytucie Archeologii UMK w Toruniu (por. załącznik 1-3, dokumentacja fotograficzna). Wyniki tych badań, z uwzględnieniem opisowej i fotograficznej stratygrafii zadokumentowanej w wykopie 1/05, zostały również opublikowane w czasopiśmie *Archaeologica Historica Polona* w 2011 roku (tom 19: A. Górzyńska, T. Górzyński, R. Kaźmierczak, Przedmieście Chełmińskie w świetle badań archeologicznych). Na ryc. 2 tej publikacji zaprezentowano wszystkie profile południowej części wykopu, z których wynika jednoznacznie, że wykop eksplorowany był do tzw. calca.
2. Wszystkie szkielety zalegające w granicach wykopu 1/05 zostały odślonięte, zadokumentowane, wyeksplorowane i poddane szczegółowym analizom antropologicznym przez dra Tomasza Kozłowskiego. Ich wyniki zostały opublikowane w tym samym tomie *Archaeologica Historica Polona* poświęconym odkryciom w tej części miasta. Zgodnie z zasadami metodyki badań terenowych zdecydowano się nie

eksplorować w całości pochówków, częściowo zalegających poza krawędziami wykopu na głębokości około 2-2,5 m od powierzchni terenu. W takim przypadku ich wydobywanie wymagałoby naruszenia ścian wykopu i ich nieprofesjonalnego podkopania, co byłoby niezgodne z zasadami metodyki badań terenowych. Pochówki takie tkwiące w profilach zostały zadokumentowane a w przypadku czaszek zabezpieczone folią (por. załącznik 1-3).

3. Wobec powyższego nieprawdziwy jest zarzut dotyczący pozostawienia szkieletów w obrębie eksplorowanego wykopu. Na podstawie dołączonej do protokołu dokumentacji fotograficznej z oględzin w dniu 25.07.2024 roku wynika natomiast jednoznacznie, że szkielety w układzie anatomicznym znajdują się poza granicami wykopu 1/05, w strefie eksplorowanej przy okazji prac ziemnych prowadzonych obecnie w strefie budowy ciepłociągu i stanowią pozostałą część zadokumentowanych już wcześniej pochówków (załącznik 4 i 5). Obecny wykop pod ciepłociąg nie odwzorowuje bowiem przestrzennie wykopu 1/05. Został on znacznie poszerzony zarówno od strony zachodniej, jak i wschodniej, zwłaszcza na południe od zarejestrowanego w 2005 roku muru gotyckiego. Z załączonych fotografii szkieletów rzekomo niewyeksplorowanych w trakcie badań w 2005 roku wynika w sposób oczywisty, że przedstawiciel WUOZ nie został rzetelnie poinformowany o właściwej lokalizacji wykopu 1/05 (załącznik 6).
4. Zarzuty w tej sprawie sformułowane przez pana Ciszaka, kierownika prac archeologicznych, jak i poinformowanego przez niego przedstawiciela WUOZ łatwo wyjaśniłaby rzetelna kwerenda archiwalna dokumentacji terenowej z 2005 roku czy lektura w/w publikacji z 2011 roku. Mam nadzieję, że nieprawdziwe zarzuty wynikają z braku odpowiedniego przygotowania do badań, a nie z chęci intencjonalnego składania fałszywych oskarżeń. Brak doświadczenia czy umiejętności w obserwacji i interpretacji stratygrafii kulturowej nie usprawiedliwia jednak formułowania nieuzasadnionych pomówień.
5. Równie oszczerczy jest niestety zarzut rzekomego zalegania luźnych kości ludzkich w obrębie zasypiska wykopu 1/05. Ze zdjęć wynika, że niektóre z nich zalegają poza wykopem z 2005 roku, inne zaś mogą pochodzić z oberwanych profili wykopu eksplorowanego przy użyciu koparki, co najmniej do korony murów, co poświadczają zdjęcia zamieszczone w załączniku 7. Oberwane profile, jak i ogólny bałagan uniemożliwiający w prawidłowy sposób odczytanie stratygrafii wykopu, widoczne na

zdjęciach wykonanych przez przedstawiciela WUOZ w trakcie oględzin (załącznik 8) wskazują, że duża część materiału zabytkowego mogła znaleźć się na złożu wtórnym. Brak profesjonalizmu w eksploracji dowodzi również zdjęcie ze zniszczoną (rozłupaną) w trakcie obecnie trwających prac ziemnych czaszką ludzką (załącznik 9a). Czaszka ta tkwiąca w profilu wschodnim wykopu z 2005 roku, zachowana była w części potylicznej w całości (załącznik 9b,c). Po jej zadokumentowaniu i podjęciu decyzji o jej pozostawieniu w profilu została ona zabezpieczona niebieską folią uznaną w protokole z oględzin jako śmieć (załącznik 10). Warto również zauważyć, że w publikacji z 2011 roku zaznaczono, że „w obrębie całej powierzchni wykopu znajdowały się liczne kości ludzkie. W większości przypadków były one silnie zniszczone i zalegały na wtórnym złożu, w ramach warstw niwelacyjnych oraz współczesnych wkopów” (s. 25).

6. Niestety niefachowe prowadzenie prac terenowych odbiegające od podstawowych standardów metodyki badań terenowych (oberwane profile, luźna ziemia, niedoczyszczone rzuty, ogólny bałagan i wygląd typowy dla wykopu budowlanego, a nie wykopu archeologicznego) uniemożliwia odniesienie się do zarzutu śmieci odkrytych rzekomo w zasypisku wykopu 1/05 usytuowanego przy intensywnie uczęszczanym trakcie komunikacyjnym. Nie wykluczam, że ewentualne śmieci mogły się dostać podczas hałdowania ziemi w trakcie eksploracji i zasypywania wykopu, które trwało kilka dni i odbywało się w warunkach zimowych uniemożliwiających pełną kontrolę nad tą czynnością. Szkoda jednak, że załączone z oględzin zdjęcia stanowiące rzekomy „dowód” w sprawie zaśmiecenia wykopu są nieudolnie inscenizowane. Przykładem tego jest folia odstonięta zapewne przy w/w czaszce (pkt 5), przesunięta poza granice wykopu (załącznik 11a), a następnie sfotografowana jeszcze raz w innym położeniu, tym razem z dołożonym do niej plastikowym kubkiem (załącznik 11b). Ubolewam, że intencją zarówno pana Ciszaka, jak i przedstawiciela WKZ było w tym przypadku skompromitowanie ekipy z Instytutu Archeologii UMK, przy użyciu tak prymitywnych środków.

Z poważaniem

dr Ryszard Mazimierzak

Załącznik 1



Załącznik 2



Załącznik 3



Załącznik 4



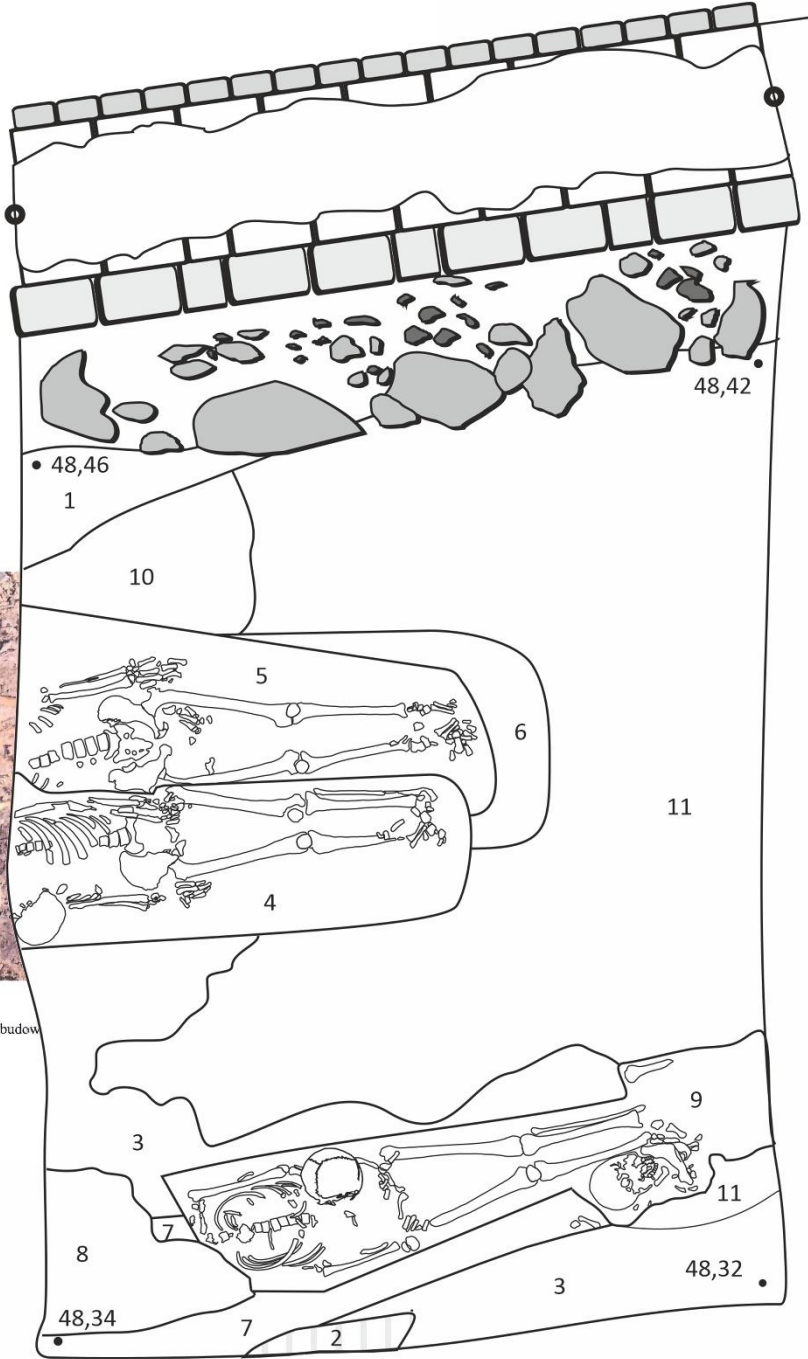
Fotografie z 25 lipca 2024 r. – b



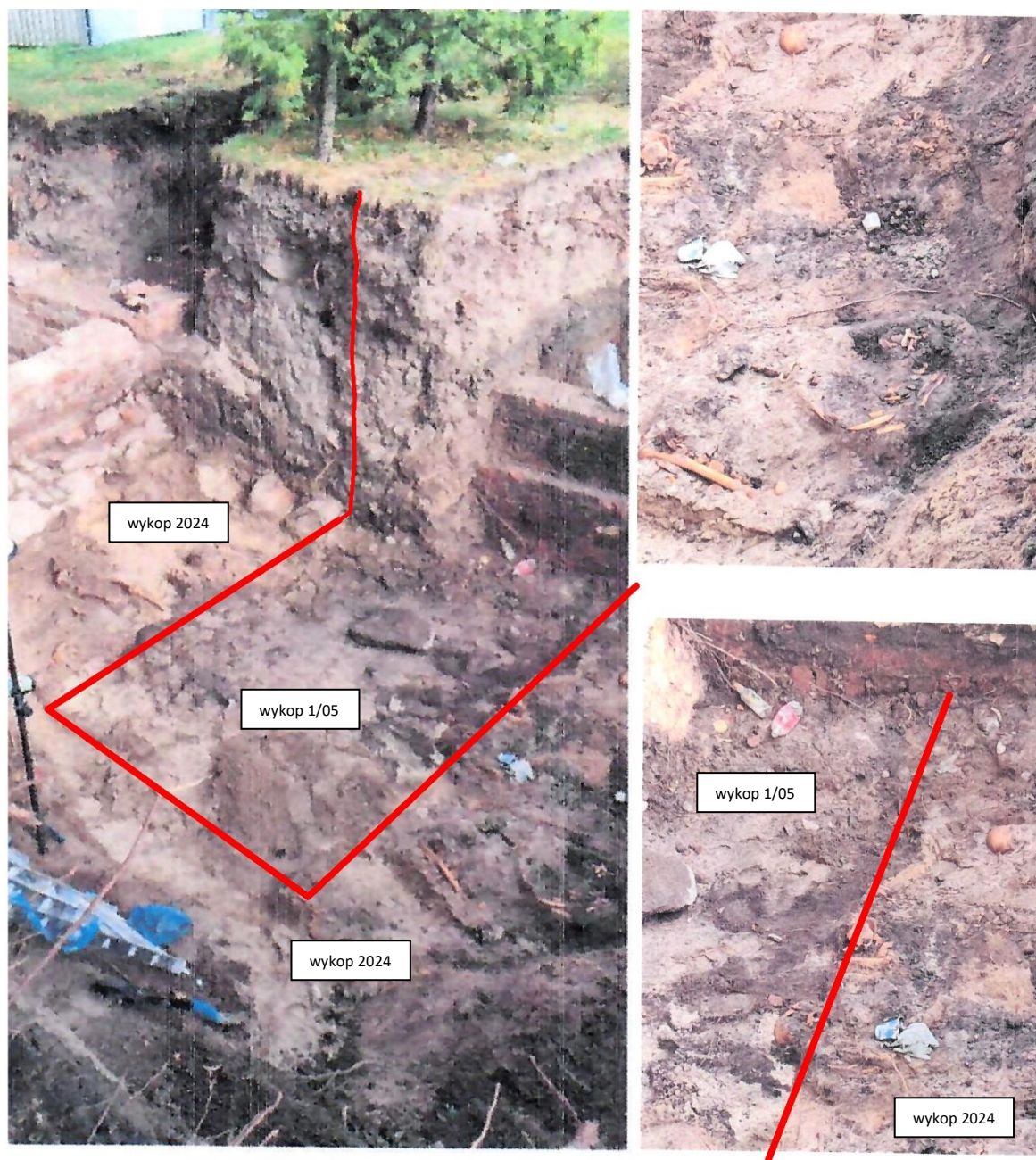
Załącznik 5



Fotografie z 25 lipca 2024 r. – budow

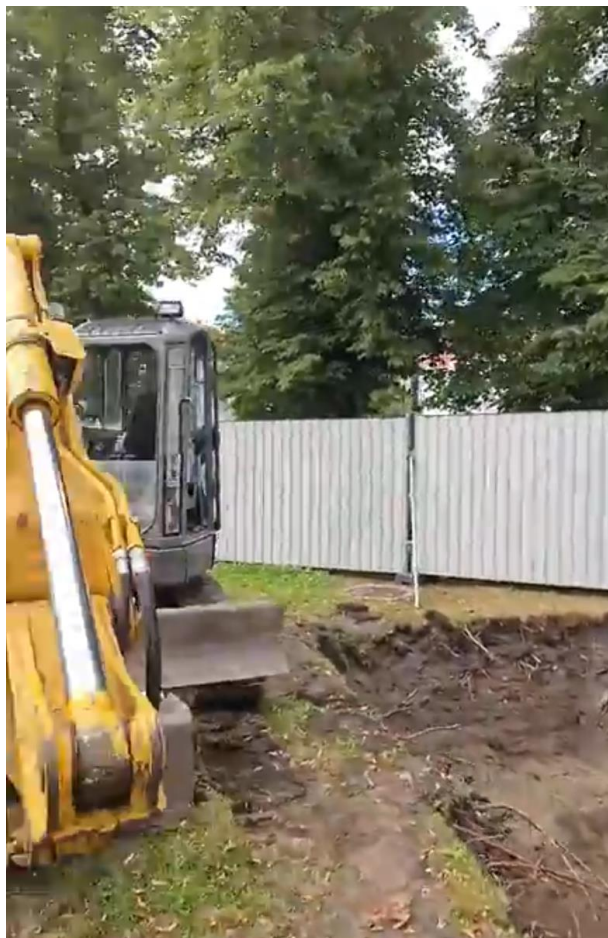


Załącznik 6



Fotografie z 25 lipca 2024 r. – budowa ciepłociągu (do protokołu)

Załącznik 7



Załącznik 8



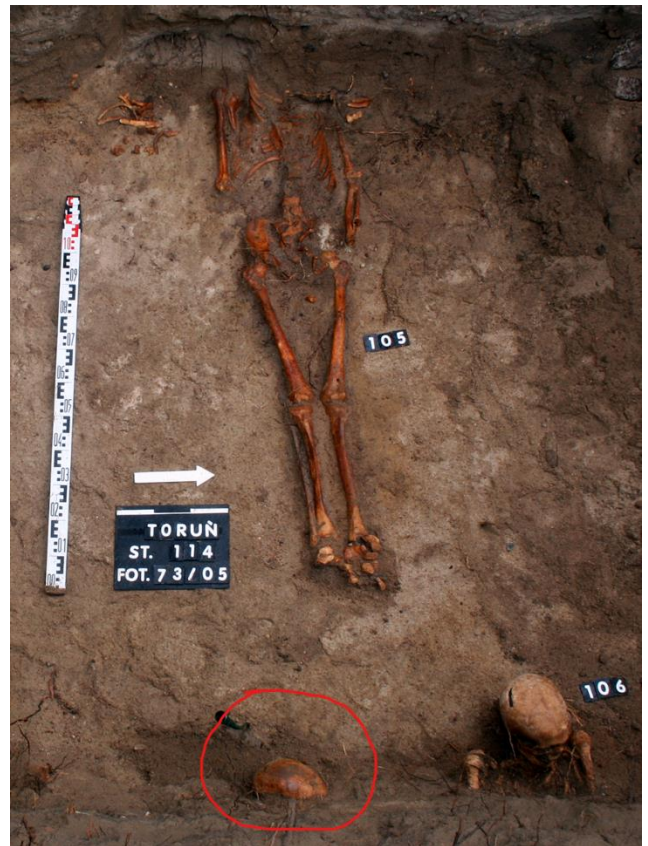
Fotografie z 25 lipca 2024 r. – budowa ciepłociągu (do protokołu)

Załącznik 9

a



b



c



Załącznik 10



Załącznik 11

a



b

